

Версия: 1
Редакция: 25.07.2019
Перевод: 08.06.2020

www.launch-os.ru

Заявление: LAUNCH является конечным правообладателем на программное обеспечение, установленное в данном изделии. В случае попытки внесения изменений или вскрытия программного кода LAUNCH блокирует использование данного программного продукта и оставляет за собой право на преследование по закону.

Содержание

1	Подключение Smartbox3.0	3
2	Установка пакета программного обеспечения и драйвера	3
2.1	Этапы установки программного пакета	3
2.1.1	Этапы установки программного пакета	3
2.1.2	J2534 Просмотр информации реестра (зарезервировано)	6
3	Обновление программного обеспечения и создание записей	8
3.1	Обновление аппаратно-программного обеспечения	8
3.2	Функция просмотра записей	8
3.3	Настройка способа обмена данными (зарезервировано)	11
3.3.1	Способ связи через USB	11
3.3.2	Способ связи как адаптер USB-Ethernet	14

www.launch-os.ru

1 Подключение Smartbox3.0

Smartbox3.0 поставляется с USB-кабелем.

Smartbox3.0 подключается через USB-кабель: один разъем USB-кабеля подключается к Smartbox3.0; другой разъем – к USB-порту ПК; кроме того, с противоположной стороны Smartbox3.0 подключается в разъем системы OBD автомобиля.

LAUNCH

2 Установка драйвера и пакета программ

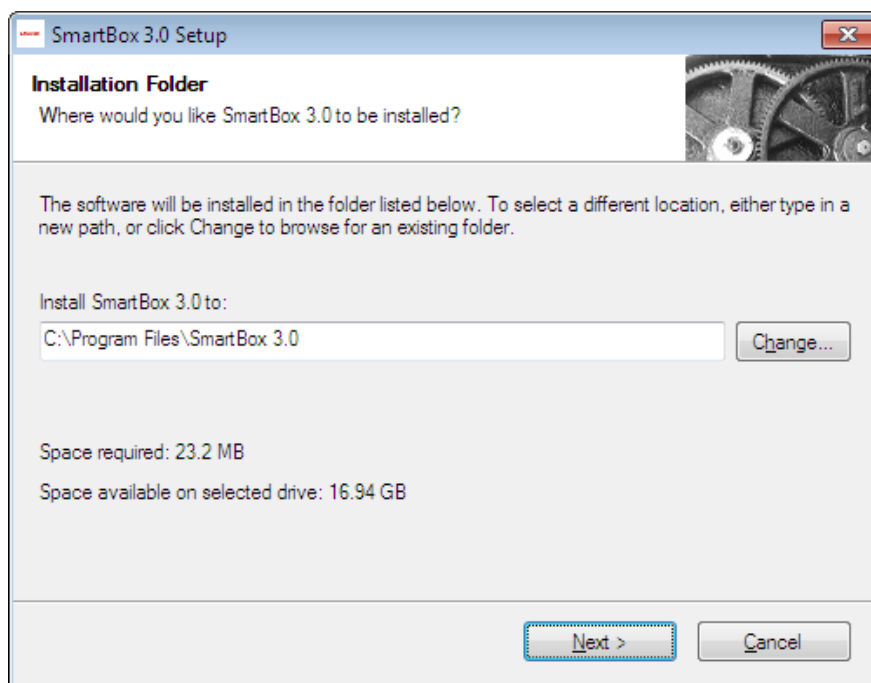
2.1 Этапы установки пакета программ

2.1.1 Этапы установки пакета программ

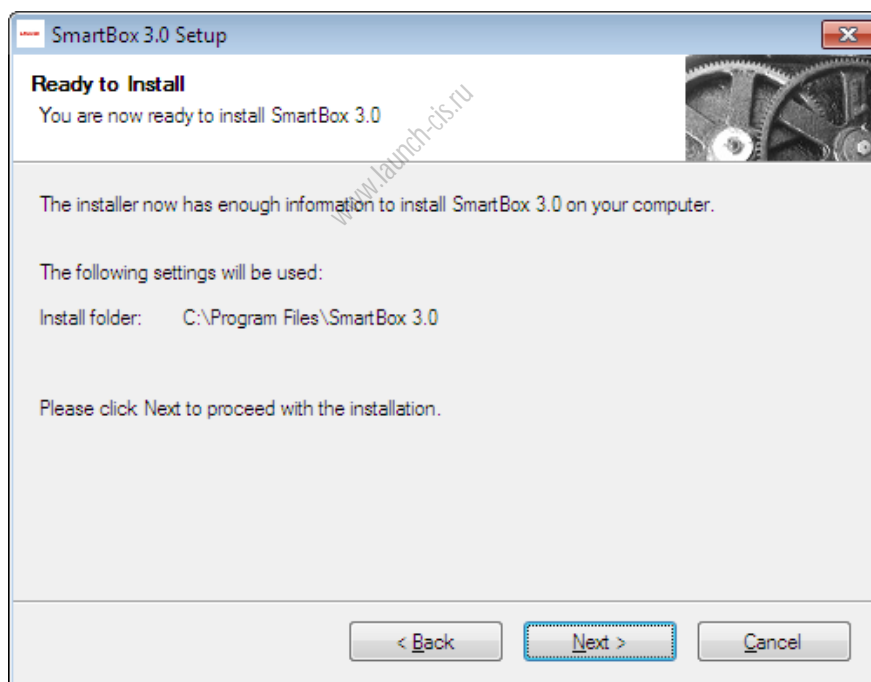
Внимание: убедитесь, что у пользователя ПК имеются права администратора и Smartbox3.0 подключен к ПК перед установкой.

Этап 1: Откройте файл «SmartBox_3.0_Setup.exe» и выберите путь установки в соответствии с подсказками.

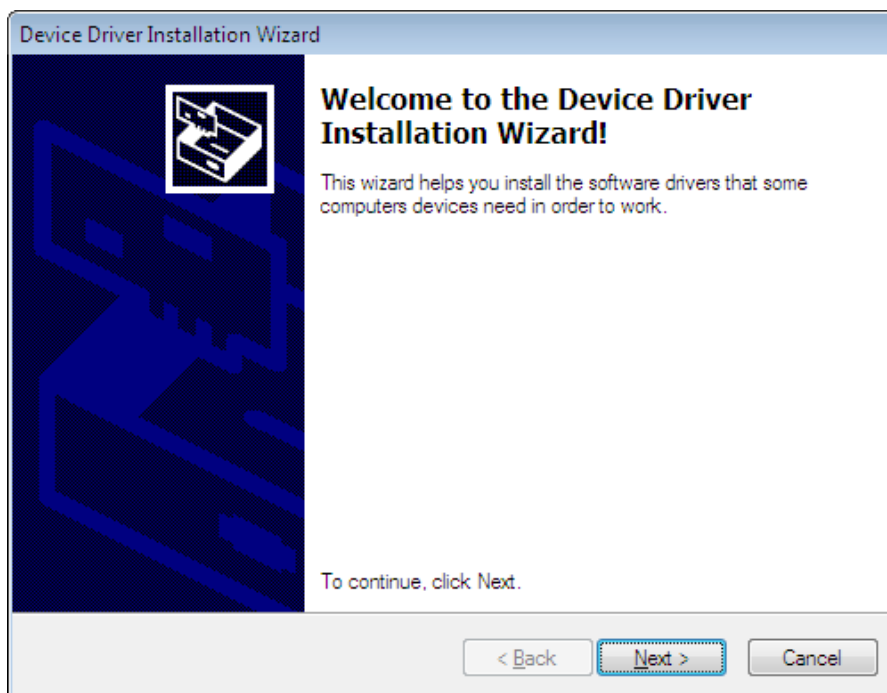
Этап 2: Нажмите «Изменить» (Change), чтобы выбрать путь установки, а затем нажмите «Далее» (Next).



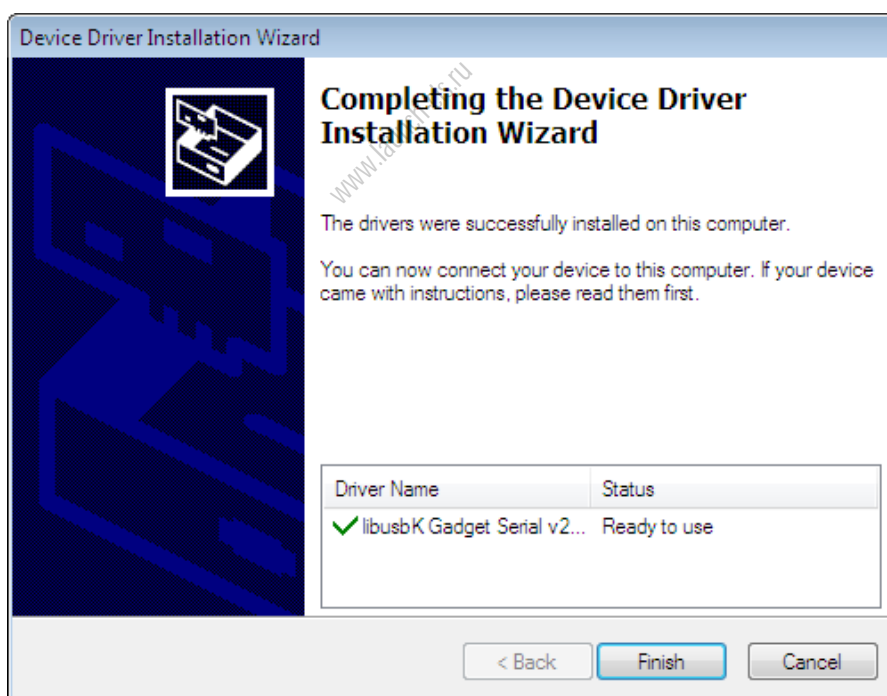
Этап 3: После подтверждения пути установки нажмите «Далее».



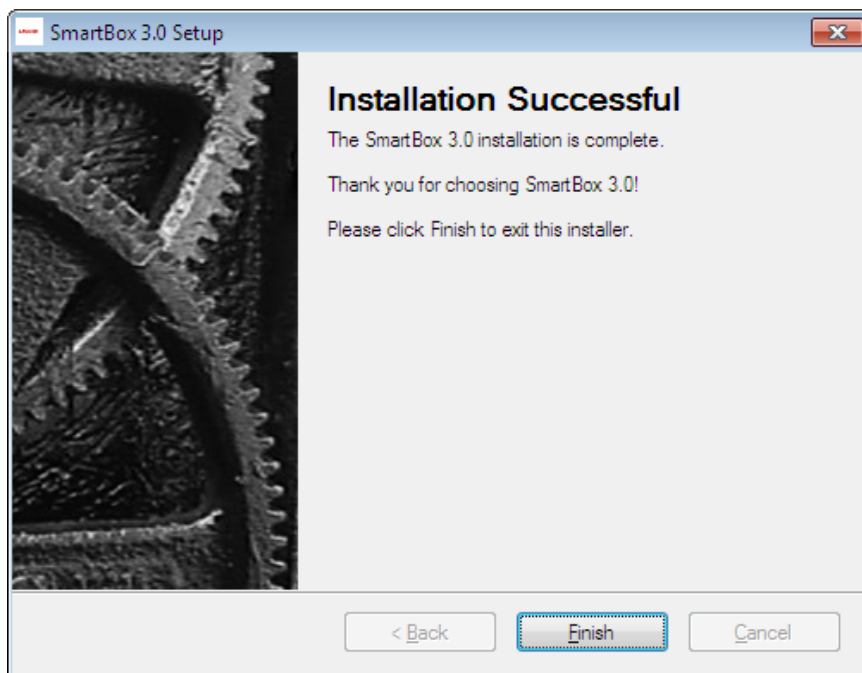
Этап 4: Нажмите «Далее», чтобы начать установку драйвера. Перед установкой драйвера рекомендуется подключить диагностическое устройство. Программное обеспечение устанавливается автоматически.



Этап 5: Нажмите «Готово» (Finish). Драйверы установлены!

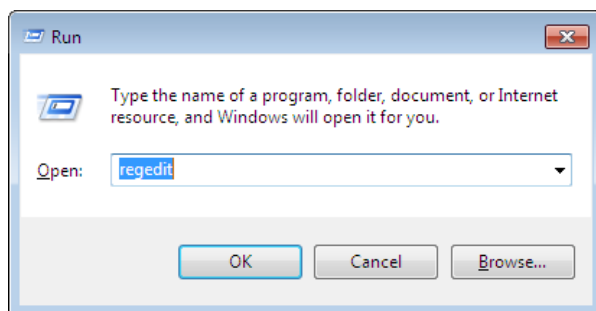


Этап 6: Нажмите «Готово» (Finish) повторно. Программное обеспечение установлено!

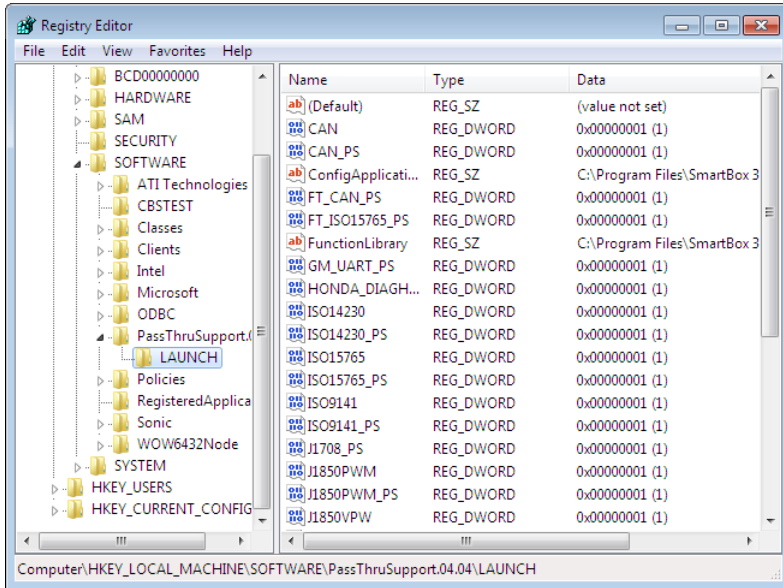


2.1.2 Регистрационные данные о J2534 (зарезервировано)

После установки программного обеспечения соответствующие регистрационные данные LAUNCH о J2534DII вносятся в реестр операционной системы. Откройте окно «Выполнить» (комбинация кнопок «Windows + R»); введите команду «regedit», как показано далее:

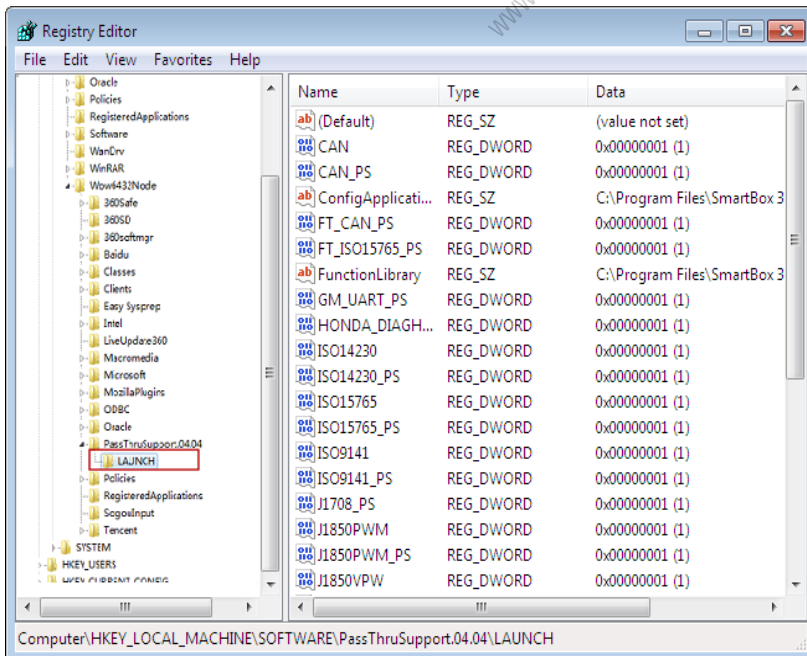


Откройте реестр и найдите регистрационную информацию DLL J2534 LAUNCH на ветви: HKEY_LOCAL_MACHINE \ SOFTWARE \ PassThruSupport.04.04



Примечание: если регистрационная информация не отображается, это может быть связано с 64-битной операционной системой. В этом случае укажите путь: HKEY_LOCAL_MACHINE \ SOFTWARE \ Wow6432Node \ PassThruSupport.04.04

См. снимок экрана:



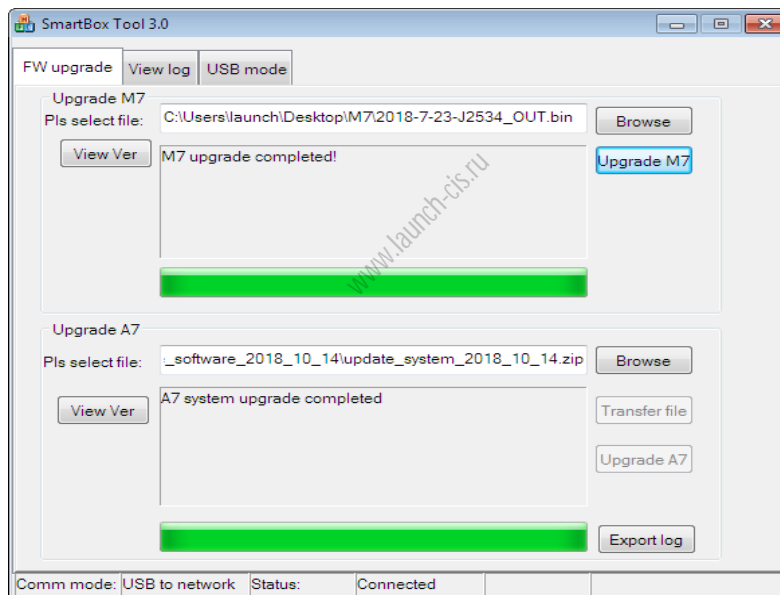
3 Обновление программного обеспечения и создание записей

Запустите «SmartBox Tool 3.0» на рабочем столе Windows после установки «SmartBox_3.0_Setup».



3.1 Обновление аппаратно-программного обеспечения

SmartBox 3.0 можно обновить с помощью SmartBox Tool 3.0. Пожалуйста, выберите «M7 Upgrade» для обновления программ и «A7 Upgrade» для обновления системы. Нажмите «Обзор» (Browse), чтобы выбрать путь для сохранения файлов обновления и нажмите «Обновить» (Upgrade).

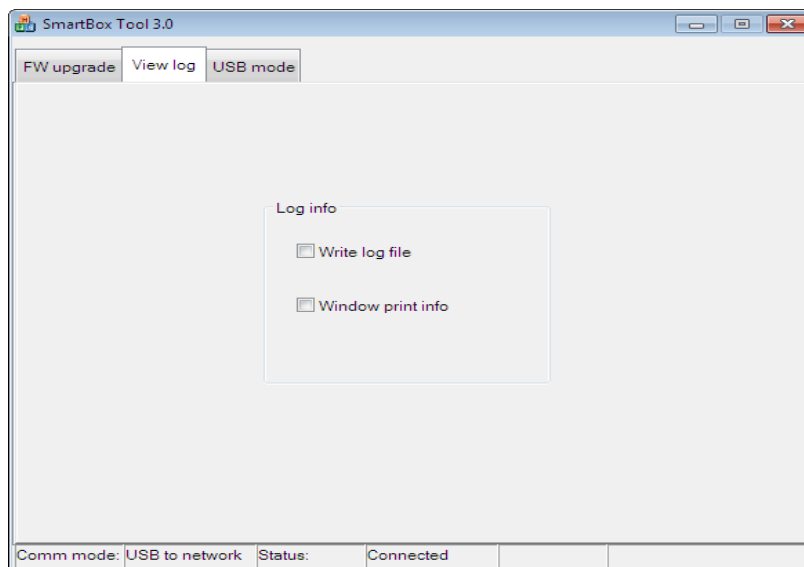


Примечание. Перезапустите программное обеспечение и SmartBox 3.0 после завершения обновления аппаратно-программного обеспечения. Вы можете проверить версию, чтобы убедиться, что обновление успешно установлено.

3.2 Функция просмотра записей

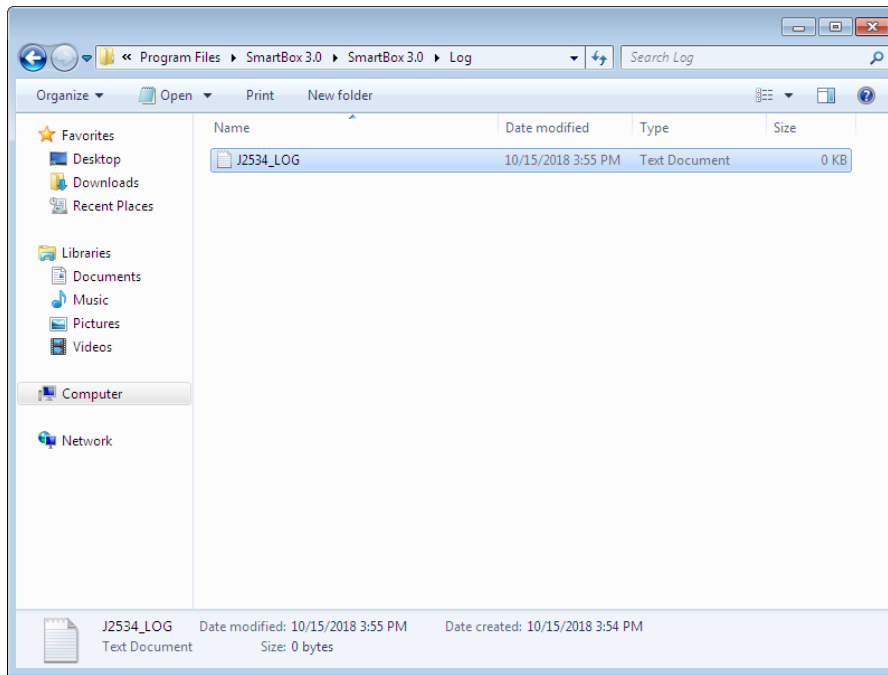
При необходимости Вы можете активировать функцию «Запись лог-файла» или «Информация о печати окна» для записи состояния теста SmartBox 3.0 и процесса. Чтобы избежать ошибок программного обеспечения из-за чрезмерно больших лог-файлов, не включайте эту функцию, если в ней нет необходимости. Лог-файлы по умолчанию сохраняются в корневом каталоге диска C.

Этапы: Соответствующую лог-информацию J2534 можно сгенерировать, отметив опцию «Записать лог-файл» после нажатия «View Log» в верхнем левом углу интерфейса, как показано далее:

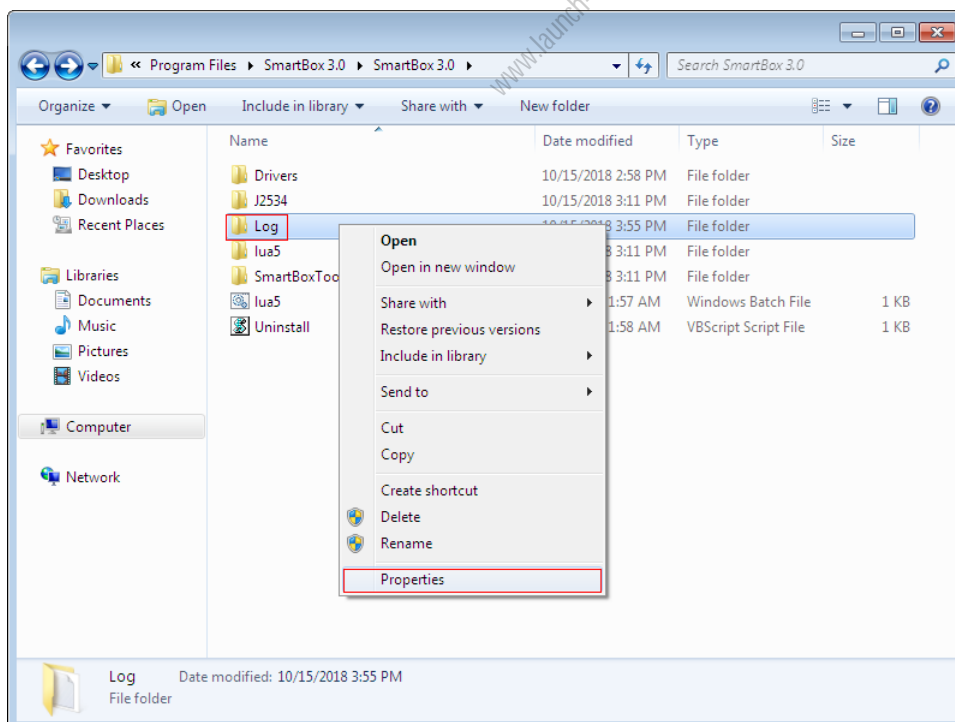


Примечание: пожалуйста, перезапустите диагностическое программное обеспечение!

Примечание. Если включена функция печати, лог-файлы могут оказаться очень большими, поскольку объем информации нарастает. Пожалуйста, включите эту функцию, если это действительно необходимо, например, в процессе разработки и отладки. В других случаях, пожалуйста, не включайте эту функцию. Путь к месту хранения сгенерированного лог-файла «J2534Log» по умолчанию: C: \ Program Files \ SmartBox 3.0 \ SmartBox 3.0 \ Log \ J2534_LOG.txt, как показано далее:

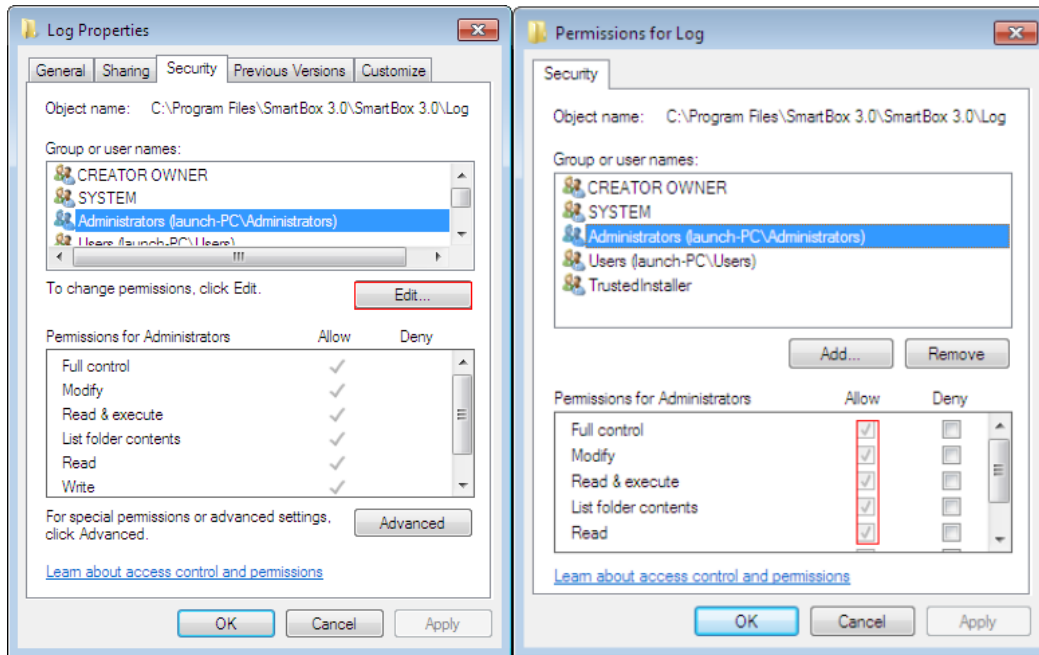


Также обратите внимание: в некоторых компьютерных системах пользователи не имеют разрешения на запись в эту файловую папку, что приводит к неудачному созданию лог-файла. Необходимо получить права доступа к этой папке (требуется права администратора), как показано далее:



Нажмите правой кнопкой мыши папку «Log», выберите опцию «Attribute», найдите атрибут «Безопасность», выберите текущего пользователя, нажмите «Изменить» (Edit), снова выберите имя определенного пользователя и отметьте все опции как «Разрешить» (Allow) в

соответствующем столбце (требуется права администратора), нажмите «ОК», чтобы вернуться в предыдущее меню.



3.3 Настройка способа обмена данными (зарезервировано)

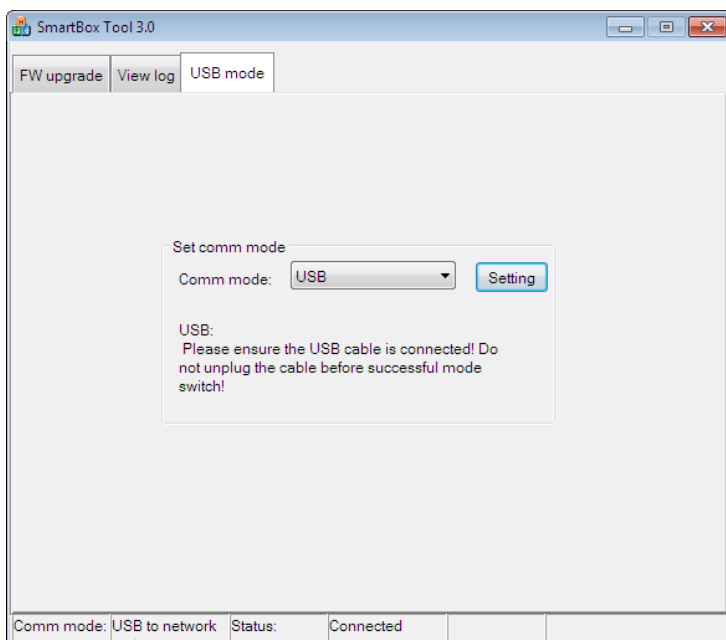
SmartboxTool можно использовать только при наличии функции настройки режима USB.

3.3.1 Способ связи через USB

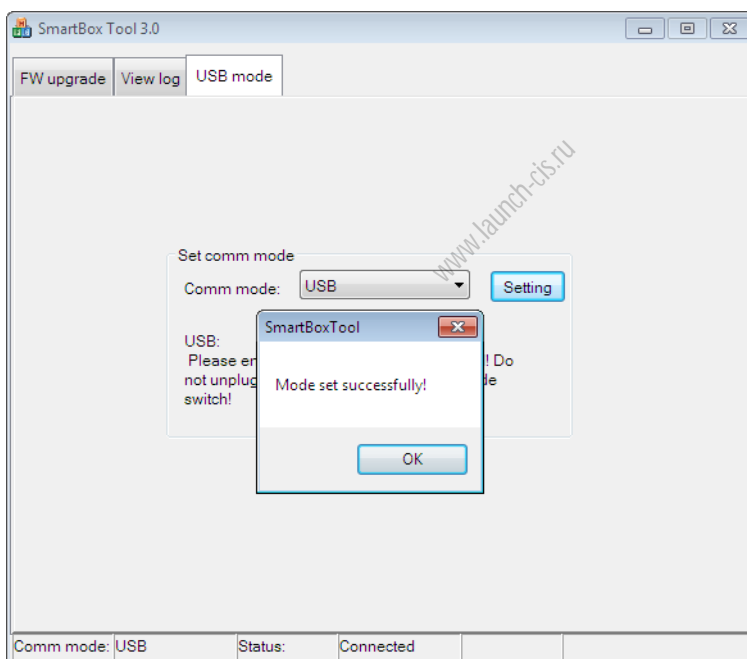
Этап 1: Откройте инструмент конфигурации «SmartBoxTool»:



Этап 2: Нажмите «View Log» в левом верхнем углу экрана. Сейчас он находится в режиме переходника «USB to Ethernet». Для массовых передач необходимо изменить метод обмена данными с адаптера «USB to Ethernet» на «USB». Нажмите «Настройка» (Setup).

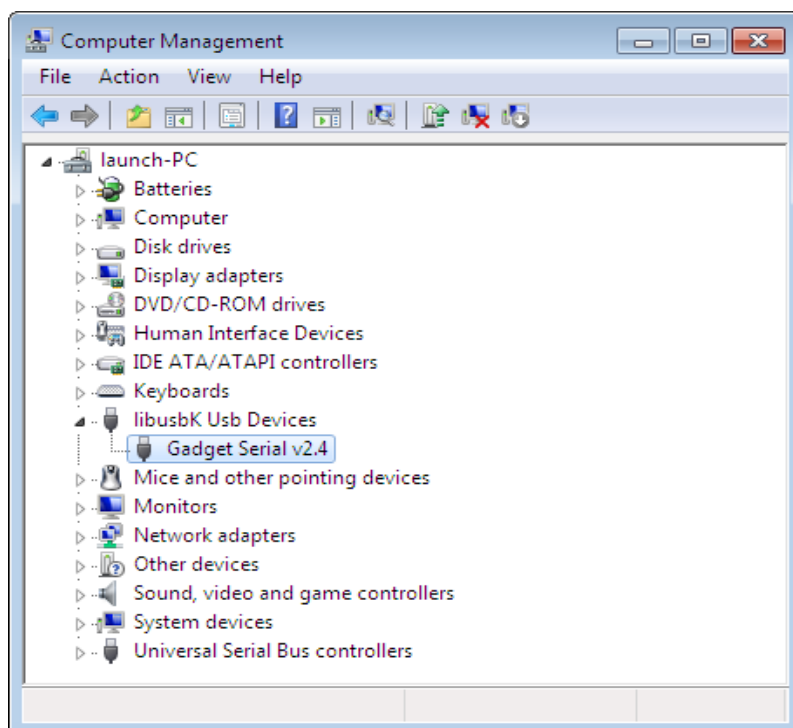


Этап 3: Установка выполнена успешно, как показано далее:



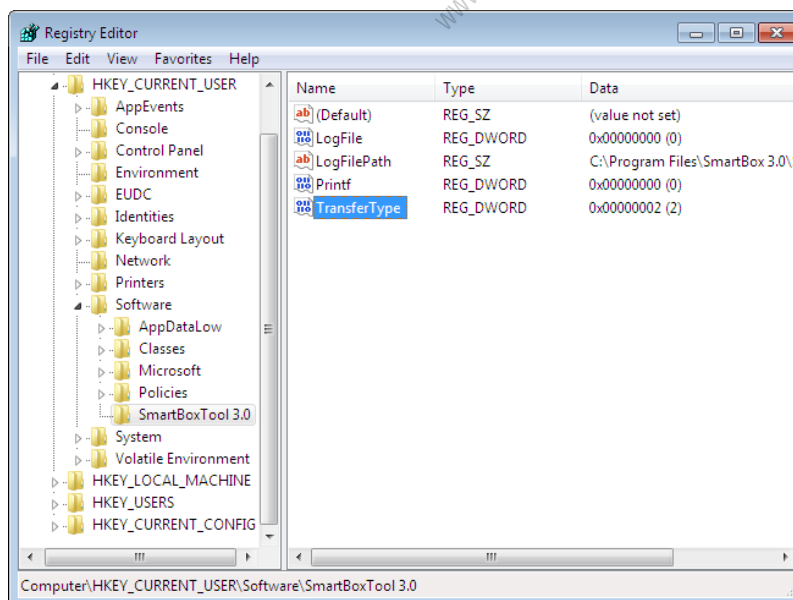
Закройте инструмент и снова подключите **Smartbox3.0**.

Проверьте, что устройство USB присутствует в диспетчере устройств компьютера. Если да, установка выполнена успешно, как показано далее:



Вместе с тем, эту информацию можно увидеть в реестре операционной системы:

Введите «Regedit» в окне запуска. Значение Transfertype равно 2, см. путь HKEY_CURRENT_USER \ Software \ SmartBoxTool 3.0, который и означает, что текущим режимом передачи данных установлен USB, как показано далее:

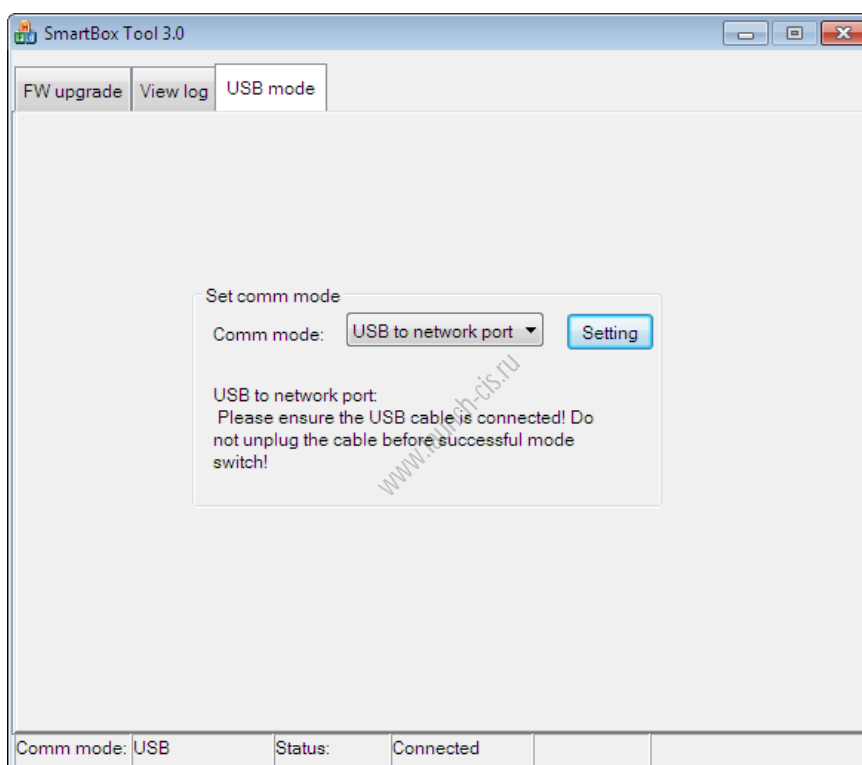


3.3.2 Способ связи через адаптер «USB to Ethernet»

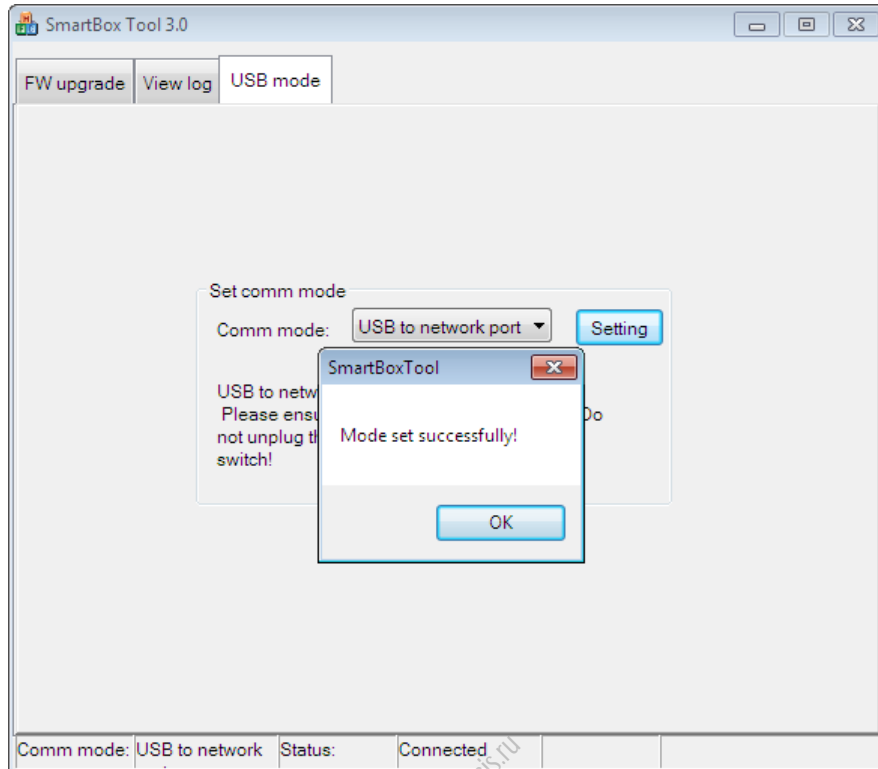
Этап 1: Откройте инструмент настройки «SmartBoxTool»:



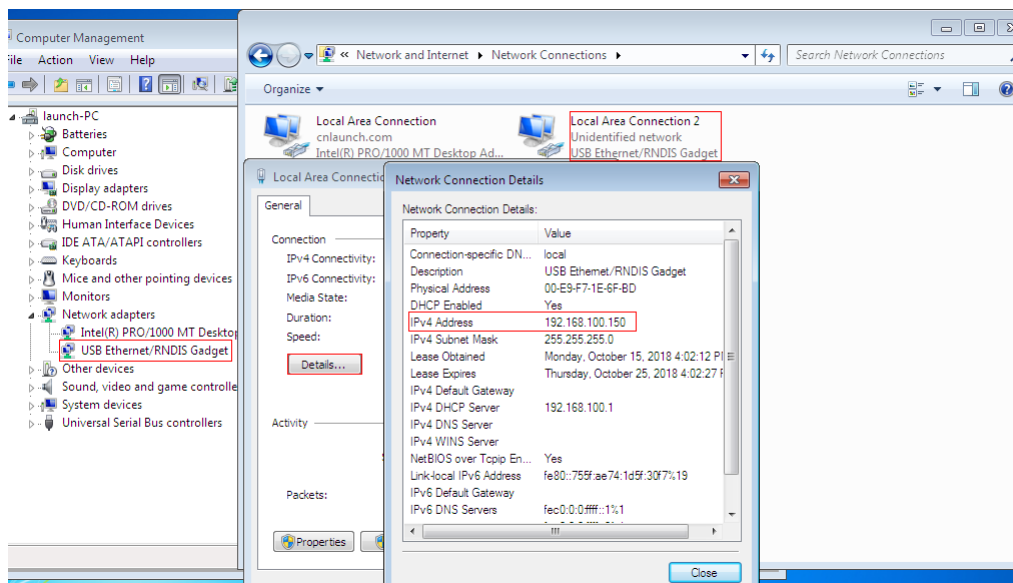
Этап 2: Нажмите «View Log» в левом верхнем углу экрана. Сейчас активен режим передачи данных через USB. Если Вы хотите установить режим адаптер «USB to Ethernet», измените настройки с «USB» на адаптер «USB to Ethernet». Нажмите «Настройка» (Setup);



Этап 3: Появляется окно. Установка выполнена успешно, как показано далее:

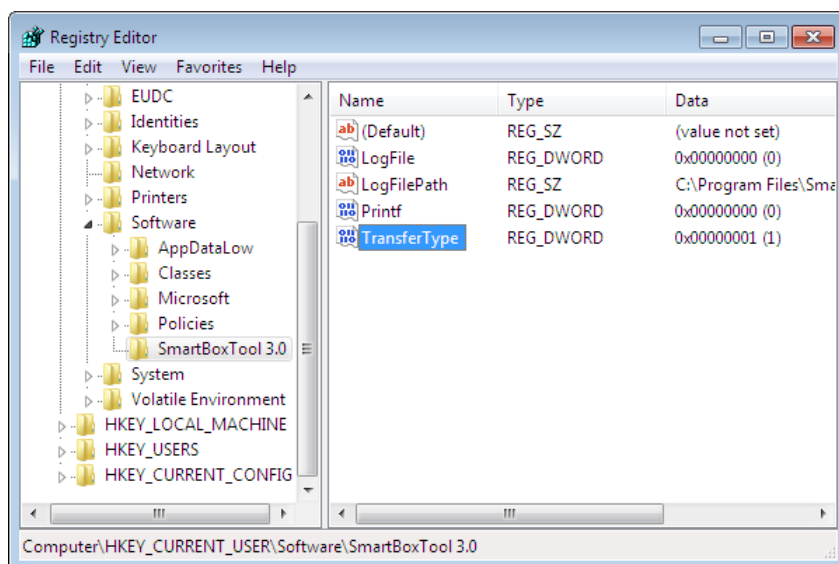


После успешной настройки в списке «Сетевые адаптеры» в «Диспетчере устройств» компьютера появятся «RNDIS NIC device» (только после установки драйвера сети). В сетевых подключениях появится дополнительное устройство локального подключения. Нажмите «Свойства» (Properties), чтобы просмотреть «Сведения» (Details). IPv4-адрес - 192.168.100.150, указывает, что сетевое соединение установлено, как показано далее:



Вместе с тем, в реестре операционной системы отображается следующая информация:

Введите «Regedit» в окне Пуск. Обратите внимание, что значение TransferType равно 1 в ветви HKEY_CURRENT_USER \ Software \ SmartBoxTool 3.0, таким образом, установлен режим адаптера USB-Ethernet, как показано далее:



Закройте инструмент и снова подключите **Smartbox3.0**.

Гарантийные условия

ДАННАЯ ГАРАНТИЯ НЕ РАСПРОСТРАНЯЕТСЯ В ОТНОШЕНИИ ПОКУПАТЕЛЕЙ, КОТОРЫЕ ПРИОБРЕЛИ ПРОДУКЦИЮ КОМПАНИИ LAUNCH В ЦЕЛЯХ ПОСЛЕДУЮЩЕЙ ПЕРЕПРОДАЖИ.

Компания LAUNCH гарантирует отсутствие дефектов, возникших в результате брака материалов и некачественной сборки, в течение одного года (12 месяцев) с даты поставки покупателю. Гарантия не распространяется на узлы и блоки, которые были испорчены, конструктивно изменены, использованы не по назначению и без учета требований, отмеченных в инструкциях по эксплуатации. Компания LAUNCH осуществляет ремонт или замену дефектного изделия и не несет ответственность за прямой и косвенный ущерб. Конечный вывод о дефектности изделия делает сама компания LAUNCH на основании собственных процедур и методов. Ни агент, ни сотрудник, ни представитель компании LAUNCH не имеет права делать заключение, подтверждение по гарантийным случаям в отношении изделий компании LAUNCH.

Ограничение ответственности

УКАЗАННАЯ ГАРАНТИЯ ЗАМЕНЯЕТ ДРУГИЕ ВИДЫ ГАРАНТИИ, В ТОМ ЧИСЛЕ ВЫРАЖЕННЫЕ ИЛИ ПОДРАЗУМЕВАЕМЫЕ, А ТАКЖЕ ГАРАНТИЮ, КОТОРАЯ РАСПРОСТРАНЯЕТСЯ НА ТОВАРНЫЙ ВИД И ПРИГОДНОСТЬ ИЗДЕЛИЯ ДЛЯ ВЫПОЛНЕНИЯ СВОИХ ФУНКЦИЙ ПО НАЗНАЧЕНИЮ В ОСОБЫХ СЛУЧАЯХ.

Информация о заказе

Запасные части и аксессуары можно заказать у официального поставщика компании LAUNCH. Заказ должен содержать следующую информацию:

Количество

Артикул (номер детали)

Наименование детали

Служба поддержки клиентов

В случае возникновения вопросов в момент эксплуатации изделия просьба связаться по телефону 86-755-84528722. Если изделие требует ремонта, его необходимо направить производителю с копией чека и описанием неисправности. Если принимается положительное решение о выполнении гарантийного ремонта: он (или замена) производится бесплатно. В противном случае, ремонт оплачивается по тарифу с учетом расходов на обратную доставку. Изделие необходимо направить (с предоплатой) по адресу

Кому: Customer Service Department

LAUNCH TECH. CO., LTD. Launch Industrial Park, North of Wuhe Avenue, Banxuegang, Bantian,

Longgang, Shenzhen, Guangdong

P.R.China, 518129

Интернет-сайты Launch

<http://www.cnlaunch.com>

<http://www.x431.com>

<http://www.dbscar.com>

<http://www.launch-cis.ru>

Перевод

Адаптация и перевод оригинального текста на русский язык выполнены:

Представительство LAUNCH в России и странах СНГ

117393, Россия, Москва, ул. Академика Пилюгина, д.24, оф.306

+7(495)7402560

launchcis@cnlaunch.com

<http://www.launch-cis.ru>

Заявление:

LAUNCH оставляет за собой право на внесение изменений в комплектацию и внешний вид изделия без предварительного уведомления. Внешний вид изделия может несколько отличаться от приведенного в описании цветом, оформлением и комплектацией. Несмотря на то, что производитель предпринимает все усилия для проверки точности иллюстративного и текстового материала данного документа, в нем возможно наличие ошибок. Если у вас есть вопросы, свяжитесь с дилером или с сервисным центром LAUNCH, компания LAUNCH не несет ответственность за последствия неправильной интерпретации положений